

La présidente sort sa plume



Un chant à la recherche de ses origines...

Adeste Fideles est un hymne traditionnel chrétien interprété pendant la période de Noël. Son origine est incertaine et, bien qu'il subsiste quelques indices, aucun d'entre eux ne permet de retracer, avec certitude, le nom de son auteur. En effet, on voit apparaître les premières traces de ce cantique de Noël vers 1640 dans un manuscrit du roi Jean IV du Portugal. Ultérieurement, la paternité de ce chant a été revendiquée par divers compositeurs.

Tout d'abord, Saint-Bonaventure, un prêtre franciscain et grand théologien, aurait composé le texte original en latin. Or, d'autres manuscrits originaux signés par John Francis Wade (1711-1786), copiste, musicien et professeur de chansons latines dans la colonie catholique anglaise de Douay, en France, laissent croire qu'il pourrait lui aussi en être l'auteur puisqu'ils renferment la mélodie et les paroles d'*Adeste Fideles*.

Un autre nom est également mentionné, celui de Marcus Antonius Fonseca, maître de chapelle du roi du Portugal, qui aurait composé la musique. On rapporte que ce cantique aurait été chanté, à la fin du XVIII^e siècle, dans la chapelle de l'ambassade du Portugal, à Londres. Toutefois, cette prétention s'effondre, car cette musique aurait été utilisée plus d'une douzaine d'années auparavant.

Et, pour en ajouter, Christophe Willibald Gluck (1714-1787), compositeur français et célèbre réformateur de l'opéra français d'origine allemande, s'est aussi proclamé auteur de cette œuvre. Enfin, le chant apparaît, en 1782, dans un essai de Samuel Webbe (1740-1816), compositeur catholique anglais, organiste de la chapelle de la Légation portugaise à Londres.

Malgré tout ces tiraillements, à la suite d'une étude exhaustive sur l'origine et le développement de l'*Adeste Fideles*, menée par Dom John Stephan, il semblerait que l'*Adeste Fideles* aurait été entendu pour la première fois au Collège anglais de Douay entre 1740 et 1743 sous la direction de son auteur John Francis Wade, professeur de chant latin et d'église.

(suite à la page 2)



(suite de la page 1)

Peu importe qui en est l'auteur, *Adeste Fideles* a connu un grand succès et fait toujours partie des airs traditionnels de Noël. Ses paroles en latin sont une invitation à découvrir le Roi des anges, l'Enfant nouveau-né. Plein de magnificence, il est ponctué d'impératifs « adeste... venite... videte ». Ces termes traduisent un élan de grâce et de mouvement qui résonne comme un appel insistant et convaincant. Le texte comporte aussi une connotation religieuse visant à relier les humains dans une même ferveur. Il est accompagné par une musique qui invite à suivre cet élan et transporte l'auditeur dans une sorte de ferveur.

En somme, *Adeste Fideles* traduit une forme de simplicité, d'amour partagé et désintéressé, de joie et d'espoir de renouveau. ... Messages dont notre monde a tant besoin!

Objectifs de pratiques

Date	Titre	
Mercredi 23 novembre	Dans la plaine	page 3
	Feliz Navidad	mesures 60 la fin
	La tourtière	révision
	Noël à Jérusalem	révision

IMPORTANT POUR NOTRE CONCERT

Il ne reste que **DEUX SEMAINES** avant notre concert, le temps avance à grand pas! Il est absolument essentiel que **CHAQUE** choriste, sans exception, travaille attentivement à la maison : écoutez les enregistrements, travaillez avec vos partitions pour bien suivre les indications que donne le chef, notez les endroits que vous maîtrisez moins bien afin de les reprendre souvent. Nous sommes actuellement dans le mois des révisions, du peaufinage, de la consolidation. Si certaines pièces vous posent encore problème, revenez-y souvent... Assurez-vous de ne pas retarder le groupe, travaillez chaque jour! Et faites de vos enregistrements de pratique un devoir quotidien!

Savez-vous comment valider si vous connaissez bien une partition? Pratiquez, en faisant jouer l'enregistrement **TUTTI** plutôt que l'enregistrement de votre pupitre. Vous verrez que c'est un exercice exigeant, mais qui montre rapidement si vous connaissez bien, peu, ou pas du tout votre partie... Les enregistrements **TUTTI** sont disponibles, comme tous les autres, sur la page **LIENS CHORISTES** de notre site internet au www.chorale-arc-en-ciel-longueuil.com.

Bon mois de novembre, bon travail jusqu'au 4 décembre!

Calendrier des activités : à mettre sans faute à votre agenda

<p>Mercredi 23 novembre Pratiques IMPORTANTES! Il ne reste que 3 pratiques avant le grand concert... Bon travail à la maison, bonne révision!</p>	<p>26 novembre : pratique intensive De 9 h à 16 h Lieu : même endroit que les pratiques du mercredi, soit au 1276 Papineau. Apporter votre dîner, des douceurs à partager, votre bouteille d'eau et toutes vos partitions.</p>
<p>30 novembre : pratique générale de 19 h à 21 h 30 (Il se peut que la pratique se termine plus tard... soyez-y à l'heure et armez-vous de patience). Répétition générale pour notre concert public à l'église St-Lambert. Cette pratique est OBLIGATOIRE pour pouvoir participer au concert. Lieu : église de St-Lambert</p>	<p>Dimanche 4 décembre 15 h Concert public à l'église St-Lambert.</p>
<p>Mercredi 7 décembre Congé! Pas de pratique, pas de concert!</p>	<p>Dimanche 11 décembre de 14 h à 16 h Arrivée des choristes : 13 h 30 Lieu : rendez-vous au 340 Saint-Charles Ouest (parc Saint-Mark). Trois prestations : 2 x 30 minutes, 1 x 20 minutes. On s'habille CHAUDEMENT, surtout les pieds; accessoires de Noël (tuques, foulards, mitaines, etc.). C'est la fête! MÉTÉO : s'il neige, mettez vos partitions dans des pochettes plastifiées, dans votre cartable noir. S'il pleut ou s'il y a du verglas, la tempête du siècle ou tout événement incontrôlable qui pourrait nous faire croire à une annulation : vérifiez le facebook privé de la chorale ou écoutez le message téléphonique qui sera laissé au 514-771-2435 à partir de 8 h, le 11 décembre.</p>
<p>Mercredi 14 décembre à 19 h Concert à la résidence Bellagio, 1205, Chemin du Tremblay, Longueuil (arrivée de choristes 18 h 30).</p>	<p>Dimanche 18 décembre à 15 h Concert à la résidence des Sœurs des Saints Noms de Jésus et de Marie. Lieu : 80, rue Saint-Charles Est, Longueuil.</p>
<p><u>ACTIVITÉS DE JANVIER À JUIN 2017</u></p> <p>Mercredi 11 janvier : Début des pratiques et « Portes ouvertes » pour l'accueil des nouveaux choristes.</p> <p>Samedi 18 mars de 9 h à 16 h : Pratique intensive au 1276 Papineau, Longueuil.</p> <p>Samedi 13 mai de 9 h à 16 h : Pratique intensive. Cette pratique est OBLIGATOIRE pour pouvoir participer au concert public, au 1276 Papineau, Longueuil.</p> <p>Dimanche 21 mai : Activité chorale dans le cadre du Printemps culturel de Longueuil... À venir!</p> <p>Mercredi 24 mai : Répétition générale pour notre concert public au Collège Notre-Dame-de-Lourdes, Longueuil. Cette pratique est OBLIGATOIRE pour pouvoir participer au concert.</p> <p>Dimanche 28 mai : Concert public du printemps au Collège Notre-Dame-de-Lourdes, Longueuil (heure à confirmer en après-midi).</p> <p>Mercredi 7 juin à 19 h : Assemblée générale annuelle et élection des membres du conseil d'administration.</p>	

Vente de billets pour notre concert de Noël

Lors des trois dernières semaines, nous avons vendu 189 billets. Nous avons presque atteint notre objectif minimal de 215 billets. Nous incitons fortement chaque choriste à contribuer à la vente de billets pour nous permettre de couvrir les frais encourus par l'organisation et la réalisation de notre concert. Des billets seront vendus jusqu'au 30 novembre avant nos pratiques. N'attendez pas à la dernière minute. Il faut quand même souligner que le 4 décembre il y aura vente de billets à la porte avant notre concert.



RAPPEL... N'oubliez pas notre activité de partage de Noël

Il ne nous reste que deux rencontres pour apporter des denrées non périssables ou encore des produits de toilette, d'entretien ménager ou tout autre objet pouvant avoir une seconde vie. Les denrées les plus en demande et qui se font rares sont, par exemple, le beurre d'arachides, les protéines (conserves de saumon, thon, jambon, poulet...), les légumineuses. N'hésitez pas à apporter d'autres aliments qui feraient plaisir aux petits et aux grands, gâteaux, biscuits, fruits et pourquoi pas des jouets. Laissez aller votre imagination et votre cœur.



Merci pour votre générosité.

POUR LE MARCHÉ DE NOËL

Pour ce qui est du Marché de Noël, il est suggéré de mettre vos partitions dans des pochettes de plastique, surtout si la météo annonce de la neige (ce qui serait magnifique et féérique, mais pas très bon pour la survie de nos partitions!).

PARTITIONS À APPORTER

Kumbaya
Adeste Fideles
Venez pâtres et bergères
Dans cette étable
Quel est l'enfant? (Greensleeve)
Hosanna
Boris et Natasha
Dans la plaine
(Noël à Jérusalem)



Souper de Noël : on célèbre ça ensemble le 11 décembre!

Notre souper de Noël se tiendra au Pacini du 1451 chemin de Chambly (coin Sainte-Foy) après le Marché de Noël, donc autour de 17 h. Nous confirmerons l'heure exacte sous peu.

Notez que **ce n'est pas** un restaurant « apportez votre vin ».

Ho! Ho! Ho! Plaisir, rires et surprises seront au rendez-vous!

Ordre des chants

POUR LE CONCERT DU 4 DÉCEMBRE

Voici l'ordre des chants pour notre concert du 4 décembre! Assurez-vous de les placer dans le bon ordre avant le concert... Chaque année, certains choristes placent leurs feuilles quelques minutes avant la prestation, ce qui n'est pas la meilleure idée pour diminuer le stress, on en conviendra tous! ;-)

Pour ce qui est des **concerts en résidence**, la sélection et l'ordre se feront à partir du programme du 4 décembre; ainsi, apportez **toutes** vos partitions.

Introduction

Kumbaya

Classiques & musique classique

Adeste Fideles

Venez pâtres et bergères

Dans cette étable

Quel est l'enfant?

Benedictus

Cantique de Jean Racine

Gloria de Vivaldi

Joyful, Joyful to the world

Entracte

Solo orgue Gabrielle

Musique du monde & d'aujourd'hui

Hosanna

Boris et Natasha

Dans la plaine

Marie-Noël

Noël à Jérusalem

Do you hear what I hear

La paix viendra / Let there be the light

Feliz navidad

Rappel

La tourtière



20 ans ensemble

Le Centre communautaire des aînés et aînées de Longueuil célèbre, cette année, son 20^e anniversaire. Il vise à briser l'isolement chez les aînés et à leur offrir des activités et des services dynamiques susceptibles d'améliorer leur qualité de vie. Pour soutenir son action, vous pouvez participer à un tirage et courir la chance de gagner l'un des prix suivants :

- Un forfait golf avec voiturette et table d'hôte au Parcours du Cerf.
- Un forfait magasinage à Québec pour 2 personnes avec nuitée à l'hôtel Clarendon plus déjeuner et table d'hôte.
- Une cafetière espresso Breville.
- Un certificat cadeau de 500 \$ aux Promenades Saint-Bruno.
- Une tablette iPad 64go.

Les billets sont de 20 \$ et vous pouvez vous les procurer auprès de Louiselle Bouffard.



Qu'est-ce qu'une pratique intensive?

Les « anciens » choristes ont déjà vécu ces journées intensives (et intenses) de pratique... Rappelons qu'il s'agit d'une journée complète où nous révisons le programme, revoyons les détails, peaufinons et améliorons nos interprétations. Il est important que chaque choriste y assiste en étant prêt et en connaissant ses partitions. Il ne faut pas perdre de temps, même si une journée complète semble longue!



Arrivée : 8 h 45

Début de la journée : 9 h

Dîner : apportez votre lunch, votre bouteille d'eau et, si possible, une petite gâterie à partager / On quitte à 16 h.

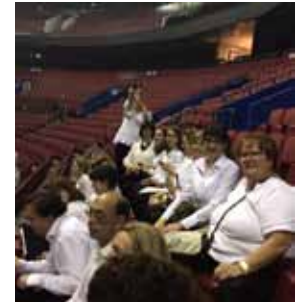
Cette journée est **OBLIGATOIRE** pour participer au concert du 4 décembre.

Si pour une raison ou une autre, il vous est impossible d'assister en entier à l'intensive, dites-vous qu'il vaut mieux y être une demi-journée, que pas du tout.

S'il vous est impossible d'y assister en tout ou en partie, merci de nous en avertir...

Bravo à nos choristes!

Plusieurs des choristes d'Arc-en-Ciel font partie du projet de Gregory Charles et Marc Hervieux! Toutes nos félicitations pour votre dynamisme, votre amour du chant et votre talent!



La Chorale Un Air de Chance,
Le Chœur du CHU Ste-Justine et du Centre
de Réadaptation Marie Enfant et
L'Ensemble vocal Au Chœur des Refrains
présentent

TROIS CHOEURS EN CADEAU!

Sous la direction de
Sylvain Cooke

A stack of wrapped Christmas gifts in red and white patterns, with a small white Christmas tree in the background. The gifts are wrapped in red paper with white stripes and white polka dots. A white ribbon is tied around the top gift.

LE SAMEDI 3 DÉCEMBRE À 19H30
Église du Très-Saint-Rédempteur, 3530 rue Adam, Montréal



Ma chère amie, c'est à ton tour!



Marie-France Mérette
(alto)
Le 22 novembre

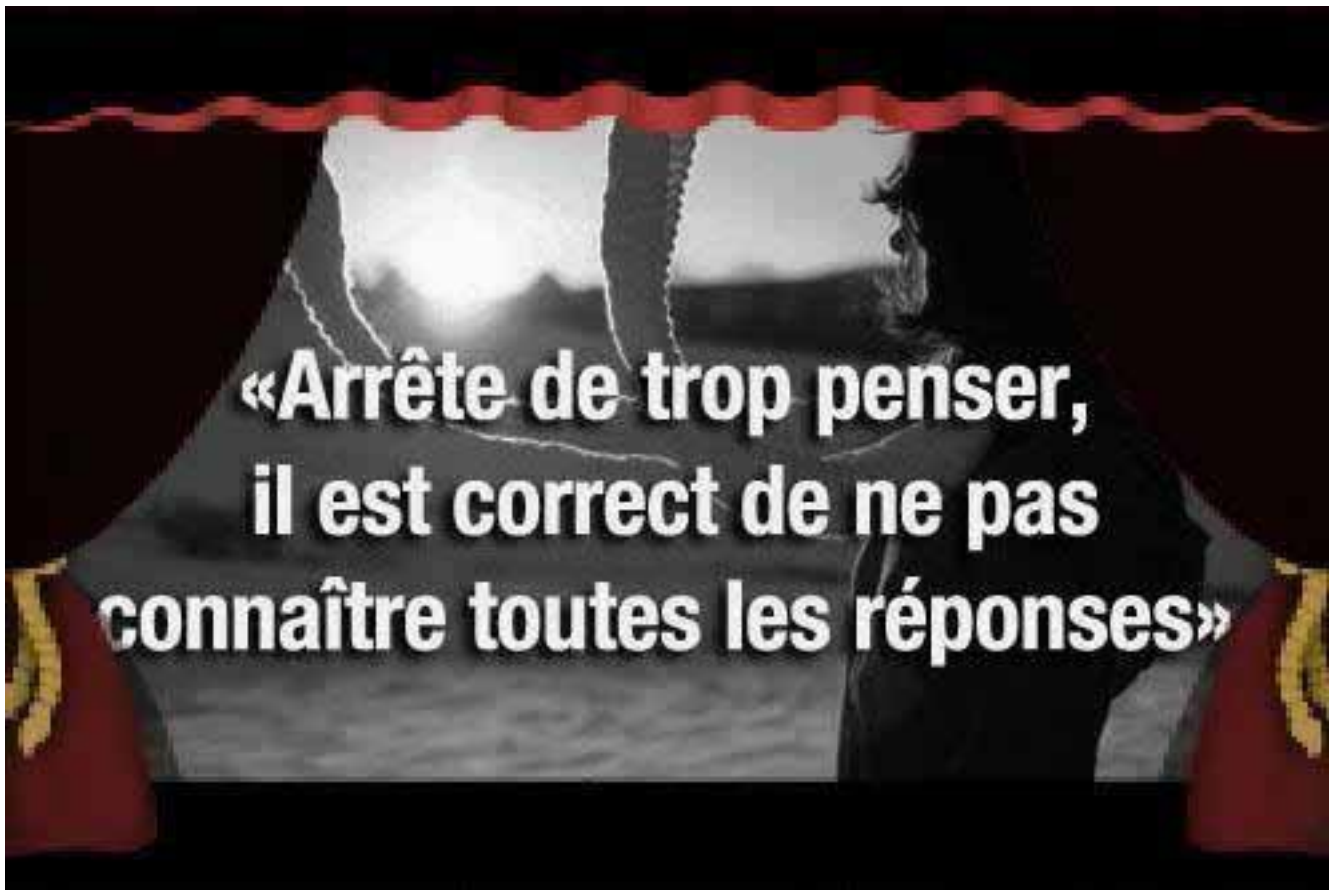


Attention aux produits parfumés

Des choristes sont **allergiques** aux produits parfumés. Nous vous demandons de vous abstenir d'utiliser des produits parfumés que ce soit lors des pratiques ou des concerts. Il en va de la santé des personnes et de leur qualité de vie. Merci de votre compréhension et de votre collaboration.



*Bien oui, ils sont de retour!
C'est le temps de la propagation des virus du rhume et de la grippe.
Faites attention, car rare sont ceux qui ne l'attrapent pas...
Aaaatchoummmm!*



Vous avez une petite nouvelle à nous apprendre, une anecdote, une histoire drôle, etc., vous avez des objets à donner ou à vendre (ex. : meubles, vêtements, jouets, etc.), vous pouvez l'envoyer par courriel à chorale.arc-en-ciel@netcourrier.com et je me ferai un plaisir de l'insérer dans le Journal.

Pour rejoindre la chorale Arc-en-Ciel de Longueuil

Courriel : chorale.arc-en-ciel@netcourrier.com

Par la poste : Chorale Arc-en-Ciel de Longueuil
1230, rue Green
Longueuil (Québec) J4K 4Z5

Par téléphone : 514 771-2435 (CIEL)

Site Web : <http://www.chorale-arc-en-ciel-longueuil.com>

Rejoignez nous sur : [facebook.com/groups/arc.en.ciel.longueuil](https://www.facebook.com/groups/arc.en.ciel.longueuil)